

ধানৰ মেট্ নাৰ্চাৰী



ড° তৰুণ চন্দ্ৰ মহন্ত
আৰিফা মমতাজ বেগম
ছিদ্দিক আলি আহমেদ



কৃষি বিজ্ঞান কেন্দ্ৰ, ধেমাজি
অসম কৃষি বিশ্ব বিদ্যালয়
চিলাপথাৰ - ৭৮৭০৫৯

ধানৰ মেট্ নাৰ্চাৰী

অলপতে মাদাগাস্কাৰত উদ্ভাৱণ কৰা ধানৰ 'শ্ৰী' পদ্ধতি (SRI) য়ে কিছুমান শস্যৰ পৰিচালন পৰিবৰ্তন আনিছে, য'ত ১৫ দিনৰ পুলি এক নিৰ্দিষ্ট দূৰত্বত ৰোপন কৰা, যান্ত্ৰিক অপতৃণ নাশক, শস্যৰ প্ৰয়োজনীয়তাৰ ওপৰত নিৰ্ভৰ কৰি জলসিঞ্চন আদি ব্যৱহাৰ কৰা হয়। এই পদ্ধতিসমূহৰ ভিতৰত কম বয়সৰ পুলি ৰোপন হ'ল এক আৱশ্যকীয় কৌশল যিয়ে অধিক উৎপাদন দিয়াত বিশেষ অৰিহনা যোগায়। বেছি বয়সৰ পুলি ৰোপনতকৈ ১৫ দিনৰ পুলি ৰোপনে অধিক উৎপাদন দিয়ে। সচৰাচৰ ব্যৱহৃত সিন্ধু কঠিয়াতলীত পুলি আশা কৰা ধৰণে ২৫ - ৩০ দিনতো ১৫ - ২০ চেণ্টিমিটাৰ ওখ বা ডাঙৰ নহয় যিহেতু তাত পুলিৰ ঘনত্ব যথেষ্ট বেছি হয় আৰু তেনেধৰণে কঠিয়াতলী ভালধৰণে পৰিচালনা কৰা সম্ভৱ নহয়। সেয়ে পৰম্পৰাগত পদ্ধতিৰ সলনি ধান মেট্ নাৰ্চাৰী পদ্ধতি ব্যৱহাৰ কৰি ১৫ দিনতে প্ৰতিটো গোচাতে এডালকৈ কঠিয়া ৰোপন কৰিব পৰা সুস্থ পুলি উৎপাদন কৰিব পৰা যায়।

উৎপাদন প্ৰযুক্তি :

- ১। মেট্ নাৰ্চাৰী পলিথিন বা খালী সাৰৰ বস্তাৰ ওপৰত কৰা হয়।
- ২। ষ্টীল বা কাঠৰ ফ্ৰেমৰে কঠিয়া ডৰা চাৰি বা অধিক ভাগত ভাগ কৰা হয়।
- ৩। মূল পথাৰত নাইবা সুবিধাজনক ঠাইত ৫ চেণ্টিমিটাৰ ওখ আৰু ১.২ মিটাৰ বহল জোখত কঠিয়াতলিখন সাজু কৰা হয়। ঠাইখনত পানীৰ সুবিধা থকা আৰু জীৱ-জন্তুৰ অবাধ গতিৰ পৰা মুক্ত হ'ব লাগিব।
- ৪। ৫ চেণ্টিমিটাৰ ডাঠ কঠিয়াতলিখনত যথোপযুক্ত পৰিমাণৰ পচন সাৰ, মাটি আৰু ভালকৈ গুৰি কৰা ডি. এ. পি. (১ বৰ্গ মিটাৰ তলিৰ বাবে ২০ - ২৫ গ্ৰাম) প্ৰয়োগ কৰি কঠিয়াতলিডৰা প্ৰস্তুত কৰা হয়।
- ৫। এক হেক্টৰ (৭.৫ বিঘা) মাটিত ৰোপন কৰিবৰ বাবে ১০০ বৰ্গ মিটাৰ জোখৰ এনেকুৱা কঠিয়া তলিৰ প্ৰয়োজন।
- ৬। ১০০ বৰ্গ মিটাৰ কঠিয়া তলিত ৫ - ৮ কিলোগ্ৰাম হাৰত গজালি ওলোৱা গুটি সিঁচা হয়।
- ৭। গুটি সিঁচাৰ পাচত পাতল মাটিৰ আৱৰণেৰে গুটিখিনি সাৱধানেৰে ঢাকি দিব লাগে আৰু পানী চটিয়াই দিব লাগে। গুটি সিঁচাৰ প্ৰথম পাঁচদিনত দিনে ২ - ৩ বাৰ পানী চটিয়াই থাকিব লাগে।
- ৮। সিঁচাৰ নৱম দিনত ০.৫ শতাংশ ইউৰীয়া মিশ্ৰণ (এক লিটাৰ পানীত ৫০ গ্ৰাম) চটিয়াব লাগে।

প্রযুক্তিৰ উপকাৰিতা :

- ১। 'শ্ৰী' কৃষি পদ্ধতিৰ বাবে উপযোগী ১৫ দিনীয়া কঠিয়া পোৱা যায়।
- ২। ১৮ - ২০ চেণ্টিমিটাৰ ওখ আৰু ৪ - ৫ টা পাতৰ সৈতে কঠিয়া পোৱা যায়।
- ৩। গুটি, শ্ৰমিক, সাৰ আৰু পানীৰ ক্ষেত্ৰত খৰচৰ মাত্ৰা কম।
- ৪। মহিলাৰ ক্ষেত্ৰত কঠিয়া তোলোতে শাৰীৰিক কষ্ট যথেষ্ট লাঘব হয়।

অৰ্থনীতি :

- ১। এই মেট্ নাৰ্চাৰী পদ্ধতি অৱলম্বন কৰিলে বীজৰ পৰিমাণ ৮০-৯০ শতাংশ, সাৰৰ পৰিমাণ ৯০ শতাংশ, শ্ৰমিকৰ সংখ্যা ৩৪ শতাংশ আৰু পানীৰ ব্যৱহাৰ ৫৫ শতাংশ কম হয়।
- ২। মেট্ নাৰ্চাৰীৰে কৰা ধান খেতিৰ মুঠ ব্যয় পৰম্পৰাগত পদ্ধতিৰে কৰা উৎপাদন ব্যয়তকৈ ৫০ শতাংশ কম হয়।



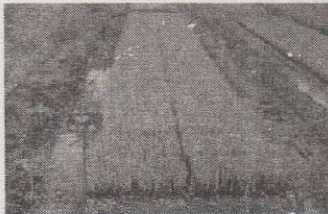
কঠিয়া তলী প্ৰস্তুতকৰণ



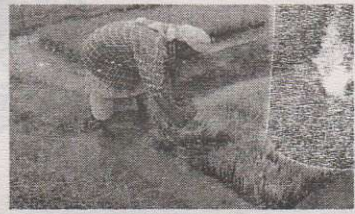
গজালি ওলোৱা বীজ সিঁচা



নিয়মিত পানী দিয়া



পৰিপূৰ্ণ মেট্ নাৰ্চাৰী



কঠিয়া তোলা

ৰাষ্ট্ৰীয় কৃষি অভিযোজন প্ৰকল্প (NAIP) ৰ অধীনত মুদ্ৰিত। সবিশেষ জানিবৰ বাবে যোগাযোগ কৰক—
ড° তৰুণ চন্দ্ৰ মহন্ত, আঁচনি সমন্বয়ক, ☎ ৯৪৫৩৫ ৮৭০১৪, আৰিফা মমতাজ বেগম, গাৰ্হস্থ্য বিজ্ঞানী,
☎ ৯৬৭৮২ ৩১৭৬০, কৃষি বিজ্ঞান কেন্দ্ৰ, খেমাজি, চিলাপথাৰ।